


L'insertion professionnelle des enseignants aux parcours atypiques: de la sensibilisation à l'accompagnement



Nancy Granger, Ph.D.
Université de Sherbrooke
6 mai 2024

Contexte



- Au Québec, un baccalauréat de quatre années, composé de cours théoriques et de formations pratiques, est requis pour obtenir un brevet d'enseignement. Ce dernier atteste **l'atteinte d'un développement des compétences suffisant** pour dispenser un enseignement de qualité (Gouvernement du Québec, 2020).
 - Dans les dernières années, **les programmes de formation à la profession enseignante se sont avérés insuffisants pour qualifier** le nombre d'enseignants nécessaire pour combler les besoins du système scolaire.
 - Pour pallier cette pénurie, le recours à des personnes NLQ a augmenté significativement dans les cinq dernières années. Les prévisions suggèrent que cette situation va perdurer.
- 

Contexte

Selon les données du ministère de l'Éducation:

- **12 650** enseignants et enseignantes qualifiés manqueront dans le réseau d'ici 2027.
- Baisse des inscriptions aux programmes de formation initiale universitaire en enseignement.
- Baisse constante chaque année du nombre de brevets émis au terme de la formation initiale: 2015-2016 (4229) et 2021-2022 (3225), **une baisse de 1004 brevets.**
- Baisse du nombre d'autorisations provisoires d'enseigner émises entre 2015-2016 (6544) et 2022-2023 (5235): **une baisse de 1265 autorisations d'enseigner.**

Tolérances délivrées sur 2 ans	
Hiver 2023	4800
Hiver 2024	7650

Ce que nous disent les écrits

- Les personnes NLQ constituent **un groupe hétérogène**. Les écrits scientifiques, notamment du côté anglosaxon, montrent qu'une grande partie des personnes NLQ sont des gens de seconde carrière (second career teachers), aussi appelées personnes ayant entamées une reconversion de carrière (CSE).
- Ces personnes arrivent dans la profession avec **un répertoire d'expériences personnelles et professionnelles qui les distingue de celles qui en sont à leur première profession**. Ainsi, elles ne font pas face aux mêmes défis que celles issues d'une formation initiale en enseignement (Lee et al., 2011; Tan, 2012).

Ce que nous disent les écrits

- Grâce à leur parcours antérieur, elles font preuve de certaines compétences dont la **capacité à résoudre des problèmes** et à faire face à des obstacles (Hunter-Johnson, 2015), des **habiletés de communication** bien développées (Grier et Johnston, 2009), une certaine **confiance en soi** (Haim et Amdur, 2016) et des **connaissances approfondies sur certains sujets** ou de notions ancrées dans la pratique (Lee et al., 2011).
- Certains auteurs avancent l'hypothèse que ces personnes sont capables de développer leurs compétences professionnelles dans une période plus courte que celles prévues pour des programmes réguliers (Tigchelaar et al., 2008).

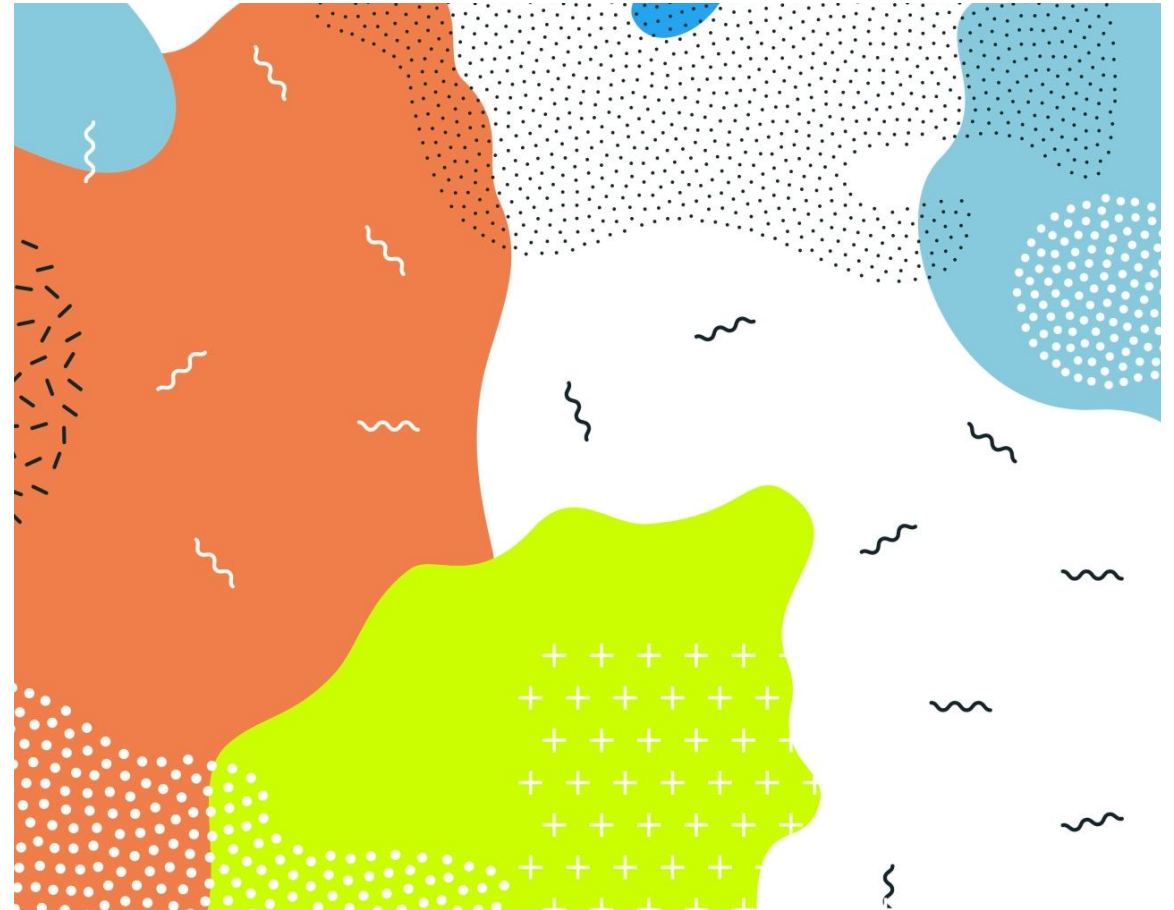


Les enseignants issus de l'immigration



Caractéristiques des enseignants immigrants

- Recrutement accru (visée de 500 personnes /an)
- Formation dans leur pays d'origine
- Expérience d'enseignement (7 à 20 ans)
- Acculturation
- Formation d'appoint à leur arrivée



(Niyubahwe, Mukamurera et Jutras, 2018; Niyubahwe, Sirois et Mukamurera, 2022; Morrissette et al., 2020)

Caractéristiques des enseignants immigrants

- Transition difficile marquée par la perte de repères et des remises en question relatives au contexte québécois
- Accueil au sein de l'école faible/ peu d'accompagnement lors de la prise de fonction
- Premier contact avec les élèves difficile et souvent vécue comme un choc culturel
- Approches d'enseignement différentes (mode hiérarchique vs socioconstructiviste)
- Planification à long terme plus complexe notamment liée au manque de connaissance des programmes
- Utilisation du numérique constitue aussi un défi

Les NLQ de l'échantillon

Une tolérance d'engagement (81,8%)

Diplômes

- 33 % ont un baccalauréat
- 23 % ont un diplôme d'étude collégiale préuniversitaire ou technique et un autre
- 6 % ont un diplôme d'études supérieures spécialisées de 2^e cycle et/ou un microprogramme de 2^e cycle
- 8 % ont un certificat universitaire
- 10 % ont une maîtrise
- 16% autre
- 4 % ont une attestation d'études collégiales

Variables	Nombre
Genre	
Femme	283
Homme	86
Groupe d'âge	
20-24 ans	5
25-29 ans	42
30-34 ans	50
25-39 ans	48
40-44 ans	96
45-49 ans	61
50-54 ans	38
55 ans et plus	30
Ordre d'enseignement	
Primaire	174
Secondaire	197

**Tableau 1.
Métiers antérieurs
catégorisés selon des
domaines**

Domaines	Occurrence	Exemples de métier
Enseignement	23	Enseignant au collégial ou aux adultes, enseignant en musique, concepteur pédagogique, tuteur
Éducation spécialisée	29	Technicienne en éducation spécialisée, intervenante dans une école spécialisée
Éducation à l'enfance	42	Éducatrice en CPE, responsable d'un service de garde en milieu familial, directrice en CPE
Relation d'aide	13	Intervenante psychosociale, psychothérapeute spécialisée en santé mentale, intervenant en toxicomanie,
Personnel animation scolaire ou communautaire	14	Technicien en loisirs, intervenante communautaire, animateur de vie étudiante au secondaire, surveillant
Entraîneur	11	Entraîneur sportif (volleyball, handball, natation, triathlon), professeur de danse, professeur de yoga
Technicien.ne en travaux pratiques ou laboratoire	10	Chargé des travaux pratiques à l'université, laboratoire d'analyses environnementales, assistante technique en pharmacie
Science et recherche	8	Agronome, biologiste, ingénieur en énergies renouvelables, spécialiste en communication scientifique
Langues et communications	14	Agence en communication, pigiste, réviseure et correctrice de livre, intervenante en langage, technicienne interprète scolaire
Gestion	18	Cadre dans un laboratoire, gestionnaire, directrice, superviseur des opérations dans un aéroport
Artistique	12	Auteure-compositeure-interprète, artiste, illustratrice, infographiste, technicien en décors de cinéma
Juridique	6	Avocat, notaire, actuaire, comptable
Agent de développement ou analyste	6	Analyste de processus d'affaires, agence en communication, conseiller développement économique MRC, développement intrahospitalier, agence canadienne de développement international
Divers	64	Archiviste, technicien administratif, travailleur autonome, comptabilité, service à la clientèle, agente administrative, conseillère, commis, paysagement, paramédical, consultante, mécanique automobile, construction

Les raisons de la décision de se former (Parcours PROF)

	Aucune influence sur la décision	Faible influence	Influence assez élevée	Très grande influence	Ne s'applique pas
Mon CSS m'a proposé cette formation.	14%	14%	20,8%	37,9%	6,5%
Je souhaite ardemment poursuivre dans cette carrière	2,4%	2,0%	10,9%	82,9%	1%
Je ressens des insatisfactions des collègues face à mon statut de non légalement qualifié dans mon milieu.	25,3%	31,7%	14%	8,5%	15%
J'ai besoin d'une formation pour m'outiller à faire face à des défis que je vis en enseignement.	7,2%	17,7%	31,7%	35,8%	3,8%

Tableau 2. Maîtrise des compétences professionnelles chez les NLQ n=269)

Compétences professionnelles	% Très bien ou bien maîtrisé	% Moyennement maîtrisé	% Peu ou très peu maîtrisé
C1. Agir en tant que médiatrice ou médiateur d'éléments de culture	55,7	30,2	14,1
C2. Maîtriser la langue d'enseignement	81,3	15,2	3,5
C3. Planifier les situations d'enseignement et d'apprentissage	58,0	31,9	10,1
C4. Mettre en œuvre les situations d'enseignement et d'apprentissage	61,5	30,0	8,5
C5. Évaluer les apprentissages	51,4	37,4	11,2
C6. Gérer le fonctionnement du groupe-classe	64,4	26,2	9,4
C7. Tenir compte de l'hétérogénéité des élèves	67,7	21,8	10,5
C8. Soutenir le plaisir d'apprendre	77,4	18,7	3,9
C9. S'impliquer activement au sein de l'équipe-école	73,8	18,2	9,0
C10. Collaborer avec la famille et les partenaires de la communauté	56,6	30,1	13,3
C11. S'engager dans un développement professionnel continu et dans la vie de la profession	74,4	19,5	5,1
C12. Mobiliser le numérique	56,5	29,0	14,5
C13. Agir en accord avec les principes éthiques de la profession	82,8	13,7	3,5

Tableau 2. Maîtrise des compétences professionnelles chez les LQ (n=144)

Compétences professionnelles	% Très bien ou bien maîtrisé	% Moyennement maîtrisé	% Peu ou très peu maîtrisé
C1. Agir en tant que médiatrice ou médiateur d'éléments de culture	70,9	21,5	7,7
C2. Maîtriser la langue d'enseignement	96,5	3,5	0
C3. Planifier les situations d'enseignement et d'apprentissage	96,6	3,5	0
C4. Mettre en œuvre les situations d'enseignement et d'apprentissage	99,3	0,7	0
C5. Évaluer les apprentissages	88,2	11,1	0,7
C6. Gérer le fonctionnement du groupe-classe	93,1	6,3	0,7
C7. Tenir compte de l'hétérogénéité des élèves	83,4	14,6	2,1
C8. Soutenir le plaisir d'apprendre	93,8	5,6	0,7
C9. S'impliquer activement au sein de l'équipe-école	96,1	9,7	4,2
C10. Collaborer avec la famille et les partenaires de la communauté	79,9	17,4	2,8
C11. S'engager dans un développement professionnel continu et dans la vie de la profession	90,3	8,3	0,7
C12. Mobiliser le numérique	72,2	26,4	1,4
C13. Agir en accord avec les principes éthiques de la profession	100	0	0

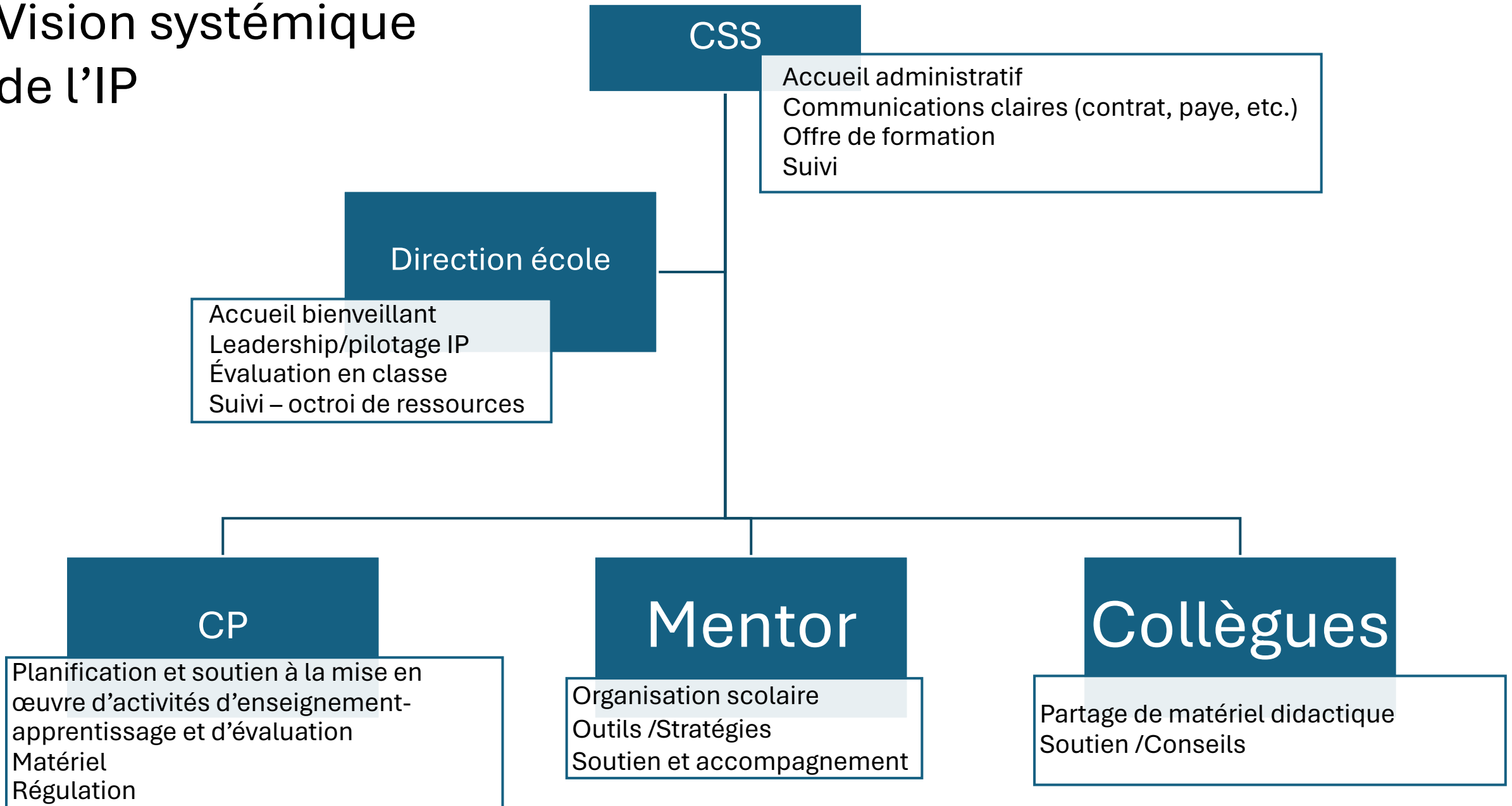


**Mesure des variables
SEP – STRESS –
SATISFACTION AU
TRAVAIL**

**par questionnaire
(NLQ= 259/ LQ=144)**

Variables	Moyenne sur 5 NLQ	Moyenne sur 5 LQ
Sentiment d'efficacité <ul style="list-style-type: none">▪ engagement▪ stratégies d'enseignement▪ gestion de classe	3,96 4,01 4,04	4,12 4,33 4,39
Stress <ul style="list-style-type: none">▪ charge de travail▪ élève▪ parent▪ personnel scolaire▪ dimension pédagogique	2,19 2,30 1,93 1,71 1,77	2,64 2,51 2,23 1,90 2,06
Satisfaction	3,52	3,41

Vision systémique de l'IP





Sur la formation en milieu universitaire

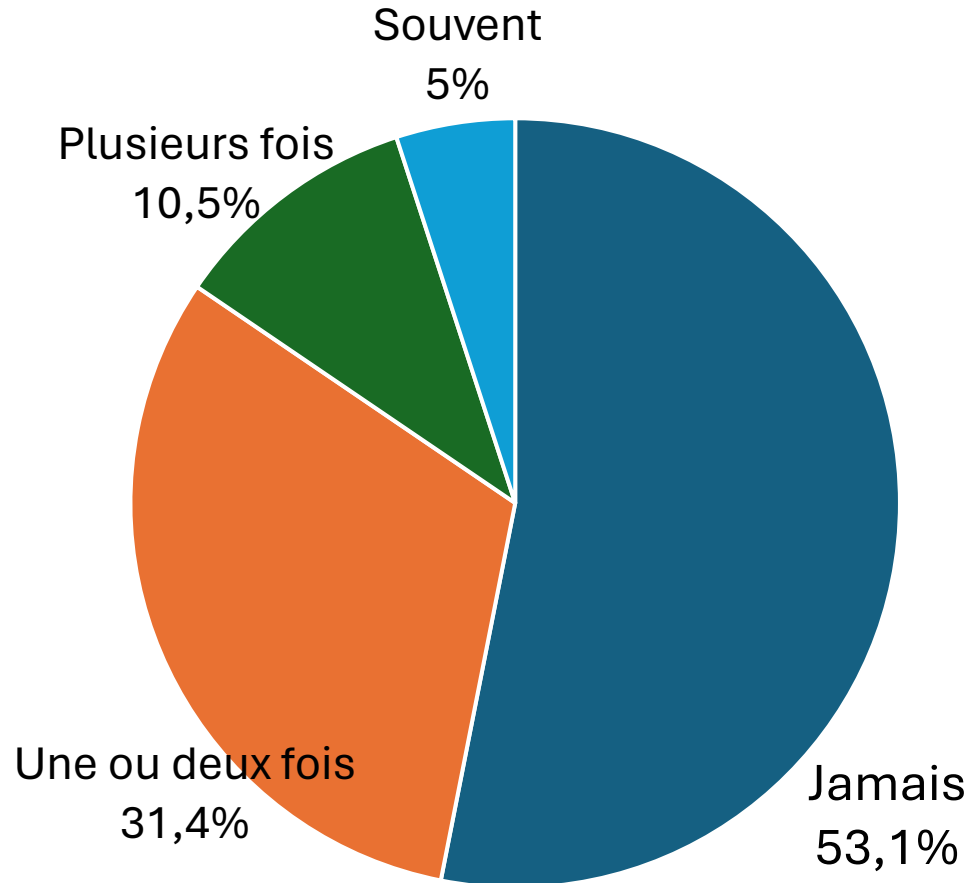
- Être plus près du quotidien d'un enseignant / pragmatisme...
- *Qu'est-ce qu'on fait, quand telle situation se produit?*

« C'est pas étonnant que les profs quittent dans les 5 premières années, on n'a pas les outils pour faire face à ce qui arrive... »

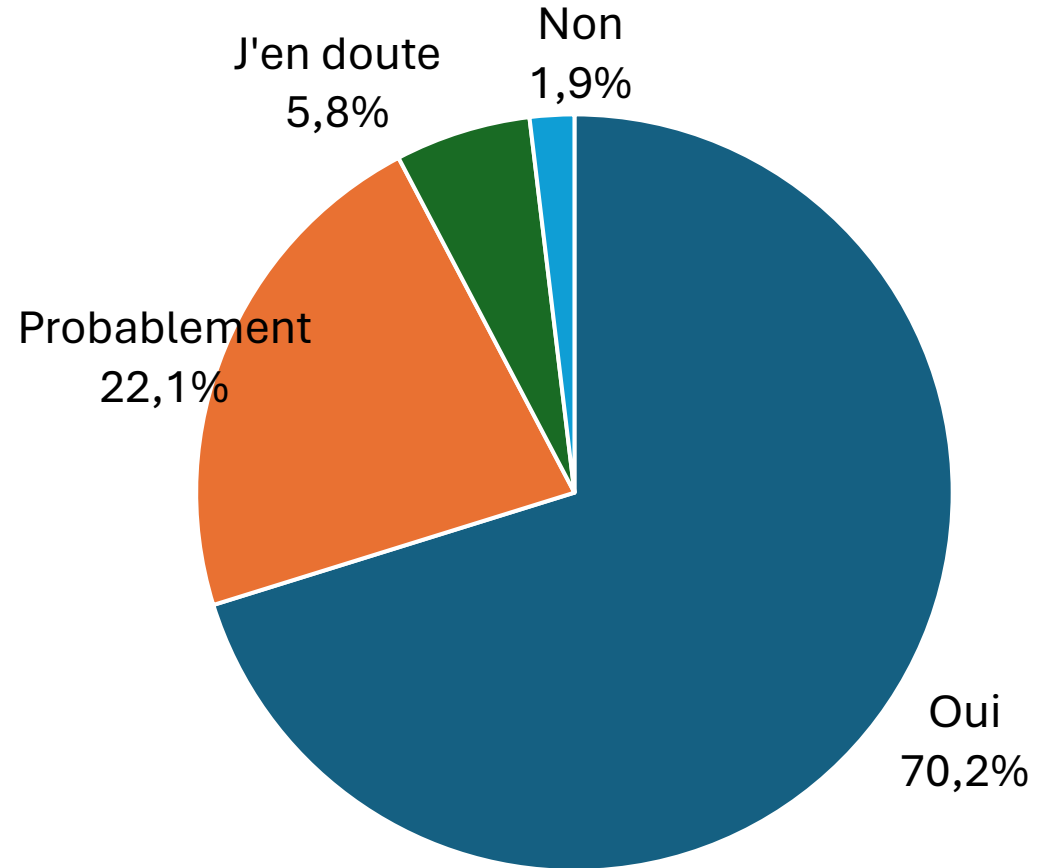
- *Perspective andragogique*
- **Offrir des cours de :**
 - Gestion de classe
 - Développement de l'enfant et de l'adolescent
 - Hétérogénéité des besoins des élèves
 - Évaluation
 - Outils numériques

Ces personnes vont-elles demeurer en emploi?

J'ai déjà pensé abandonner la profession enseignante



Je choisirais à nouveau cette profession si c'était à refaire



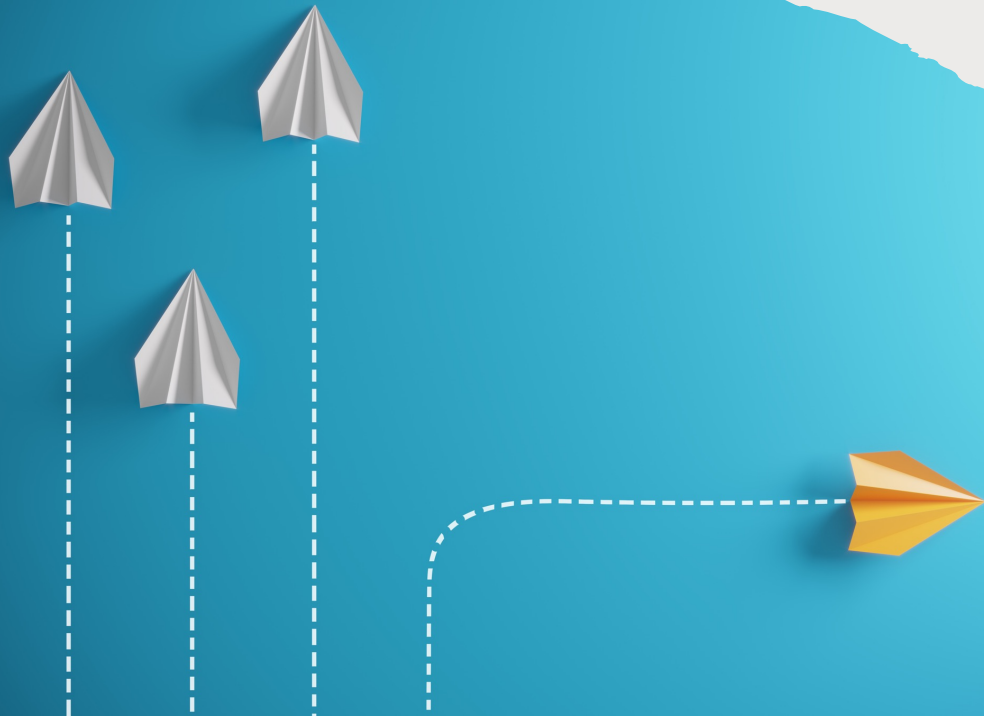
Discussion

- Considérant la diversité de leur profil de même que des milieux dans lesquelles elles travaillent, **il y a lieu d'éviter les généralisations hâtives ou abusives** qui ont parfois tendance à traiter ce groupe de manière homogène.
- Les personnes de notre échantillon sont **à la recherche de formation et d'accompagnement pour parvenir à délivrer un enseignement de qualité.**
- Certaines vivent un sentiment d'imposteur ou ressentent une mise à l'écart de leurs collègues.
- Le MEQ (2020) stipule que les compétences professionnelles se développeront tout au long de la carrière. Pour les personnes en insertion professionnelle, il convient de pouvoir **partir de leurs compétences pour les soutenir** dans l'appropriation des aspects qui sont à parfaire et à prioriser.



Conclusion

- Les personnes NLQ, particulièrement celles en reconversion de carrière en enseignement, ont des besoins autres que les personnes qui ont eu un parcours étudiant plus typique et qui sont en insertion professionnelle au terme de leur formation.
- Des dispositifs d'accompagnement formels sont encore à développer et à être documentés pour suivre les apports sur la rétention dans la carrière.
- Rappelons, qu'un personnel scolaire qui se sent bien soutenu est susceptible d'éprouver davantage de satisfaction au travail, de vouloir y demeurer et, ultimement, de s'engager professionnellement pour mener les élèves vers la réussite.





Questions ?
Commentaires ?